

ИАМ Мониторинг рынка.
Демонстрационная версия.
Оформить подписку на дайджест можно по тел. +7 (495) 955-67-96



ИНСТИТУТ АГРАРНОГО МАРКЕТИНГА

тел.: +7 (495) 955-67-96
E-mail: info@apkmarket.ru
www.iamgroup.ru

«Агродайджест»

***Мониторинг состояния
российского рынка говядины
в апреле 2008 года.***

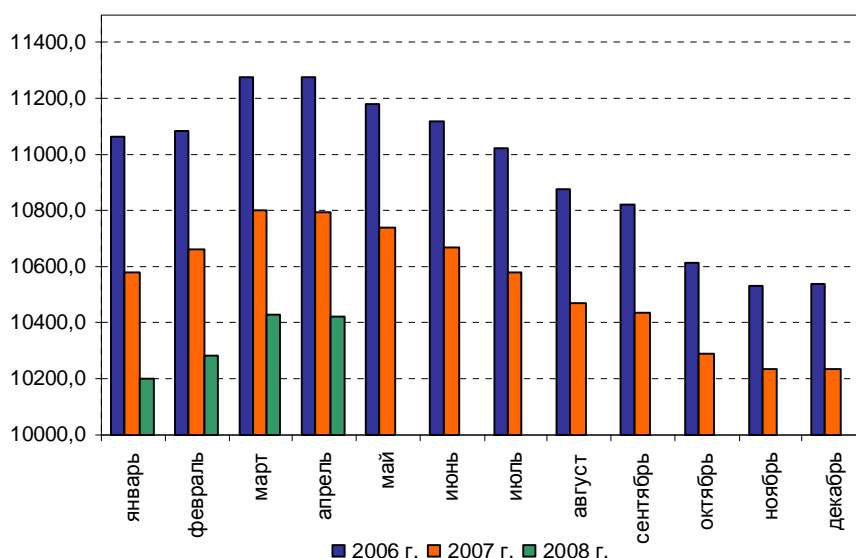
г. Москва, 2008 год

1. Изменение численности КРС в сельхозпредприятиях России

1.1. Помесячная динамика численности КРС в 2006-2008гг. в целом по России.

Численность КРС, выращиваемого в сельскохозяйственных предприятиях, в апреле 2008 года была равна 10423,2 тыс. гол. По сравнению с апрелем 2007 года поголовье КРС в рассматриваемом периоде снизилось на 3,4% или 371,6 тыс. гол., а по сравнению с мартом 2008 года сокращение численности КРС составило 2,7 тыс. голов.

Сезонность численности КРС в 2006 -2008 гг., тыс. гол.



1.2. Динамика численности КРС в разрезе регионов России в апреле 2008 года в сравнении с мартом 2008 года и апрелем 2007 года

	апр.07	мар.08	апр.08	апр.08 в % к апр.07	апр.08 в % к мар.08	Доля региона, % апр.08
РОССИЙСКАЯ ФЕДЕРАЦИЯ	10794,8	10425,9	10423,2	96,6	99,97	100,0
ЦЕНТРАЛЬНЫЙ ФО	2559,1	2415	2402,1	93,9	99,5	23,0
Белгородская область	225,6	202,5	200,9	89,1	99,2	1,9
Брянская область	173,4	165,5	164,3	94,8	99,3	1,6
Владимирская область	128,8	128,6	127,2	98,8	98,9	1,2
Воронежская область	210,9	200,1	201,7	95,6	100,8	1,9
Ивановская область	76,4	74,9	74,2	97,1	99,1	0,7
Калужская область	121,5	119,1	119,6	98,4	100,4	1,1
Костромская область	74,6	72,7	72,6	97,3	99,9	0,7
Курская область	164,4	154,9	154	93,7	99,4	1,5
Липецкая область	129	115,4	113,9	88,3	98,7	1,1

ИАМ Мониторинг рынка.

Демонстрационная версия.

Оформить подписку на дайджест можно по тел. +7 (495) 955-67-96

Московская область	313,7	303,7	302,2	96,3	99,5	2,9
Орловская область	134,5	122,3	121,3	90,2	99,2	1,2
Рязанская область	201,6	191,8	189,7	94,1	98,9	1,8
Смоленская область	131,1	119,3	120,1	91,6	100,7	1,2
Тамбовская область	50	44	43,9	87,8	99,8	0,4
Тверская область	179,2	170,1	166,6	93,0	97,9	1,6
Тульская область	103,1	93,4	93,1	90,3	99,7	0,9
Ярославская область	141,2	136,9	136,6	96,7	99,8	1,3
СЕВЕРО-ЗАПАДНЫЙ ФО	655,8	634,9	633	96,5	99,7	6,1
Республика Карелия	24,4	25,1	24,9	102,0	99,2	0,2
Республика Коми	25,1	23,2	23,5	93,6	101,3	0,2
Архангельская область	41,7	42,5	42,7	102,4	100,5	0,4
в т.ч. Ненецкий автономный округ	2,6	2,4	2,5	96,2	104,2	0,0
Вологодская область	195,8	195,7	194,8	99,5	99,5	1,9
Калининградская область	43,1	35	34	78,9	97,1	0,3
Ленинградская область	173,2	167,4	166,8	96,3	99,6	1,6
Мурманская область	8	7,9	7,9	98,8	100,0	0,1
Новгородская область	40,3	39	39	96,8	100,0	0,4
Псковская область	104,2	99,2	99,3	95,3	100,1	1,0
ЮЖНЫЙ ФО	1096,7	1050,1	1063,1	96,9	101,2	10,2
Республика Адыгея	6,4	5,4	5,4	84,4	100,0	0,1
Республика Дагестан	84,5	81,2	82,1	97,2	101,1	0,8
Республика Ингушетия	2	1,7	1,7	85,0	100,0	0,0
Кабардино-Балкарская Республика	23,1	22,7	22,5	97,4	99,1	0,2
Республика Калмыкия	92,5	79,5	90,5	97,8	113,8	0,9
Карачаево-Черкесская Республика	5,9	10,2	10,2	172,9	100,0	0,1
Республика Северная Осетия-Алания	11,2	12,8	12,7	113,4	99,2	0,1
Чеченская Республика	1,6	3,7	4,4	275,0	118,9	0,0
Краснодарский край	480,2	470,6	468,9	97,6	99,6	4,5
Ставропольский край	118,9	120,4	122,4	102,9	101,7	1,2
Астраханская область	18,1	15,8	15,7	86,7	99,4	0,2
Волгоградская область	84,5	72	71,7	84,9	99,6	0,7
Ростовская область	167,8	154	154,9	92,3	100,6	1,5
ПРИВОЛЖСКИЙ ФО	3761,9	3647,2	3641,2	96,8	99,8	34,9
Республика Башкортостан	616	614,6	612	99,4	99,6	5,9
Республика Марий Эл	83,4	79,6	79,5	95,3	99,9	0,8
Республика Мордовия	204,4	203,5	203,5	99,6	100,0	2,0
Республика Татарстан	777,7	748,5	752,6	96,8	100,5	7,2
Удмуртская Республика	335,8	335,6	333,8	99,4	99,5	3,2
Чувашская Республика	92,8	86,1	86,2	92,9	100,1	0,8
Пермский край	221,4	212	211,3	95,4	99,7	2,0
Кировская область	289,7	272,1	271,3	93,6	99,7	2,6
Нижегородская область	306,9	294,5	291,2	94,9	98,9	2,8
Оренбургская область	377,5	364,3	363,9	96,4	99,9	3,5
Пензенская область	142,4	143,4	143	100,4	99,7	1,4
Самарская область	103,2	97,9	96,9	93,9	99,0	0,9
Саратовская область	136,3	128,3	129,5	95,0	100,9	1,2

ИАМ Мониторинг рынка.

Демонстрационная версия.

Оформить подписку на дайджест можно по тел. +7 (495) 955-67-96

Ульяновская область	74,5	67	66,7	89,5	99,6	0,6
УРАЛЬСКИЙ ФО	638,3	632,3	629,3	98,6	99,5	6,0
Курганская область	74,5	70	68,8	92,3	98,3	0,7
Свердловская область	215,3	208,5	206,6	96,0	99,1	2,0
Тюменская область	143,6	149,6	149,9	104,4	100,2	1,4
в т.ч. Ханты-Мансийский а.о.- Югра	5,5	4,6	4,6	83,6	100,0	0,0
в т.ч. Ямало-Ненецкий а.о.	1	0,9	0,9	90,0	100,0	0,0
Челябинская область	205	204,1	204	99,5	100,0	2,0
СИБИРСКИЙ ФО	1960	1925,6	1932,9	98,6	100,4	18,5
Республика Алтай	23,7	25,6	27,1	114,3	105,9	0,3
Республика Бурятия	41,9	41,3	42,8	102,1	103,6	0,4
Республика Тыва	13,2	12	12,9	97,7	107,5	0,1
Республика Хакасия	34	33,7	34	100,0	100,9	0,3
Алтайский край	498,9	504,4	504,1	101,0	99,9	4,8
Забайкальский край	58,9	55,4	58,9	100,0	106,3	0,6
Красноярский край	269,7	262,4	262,7	97,4	100,1	2,5
Иркутская область	83,2	84,3	85,3	102,5	101,2	0,8
Кемеровская область	121,9	118,8	118,7	97,4	99,9	1,1
Новосибирская область	455,4	447,6	447,2	98,2	99,9	4,3
Омская область	304,5	285,7	285,4	93,7	99,9	2,7
Томская область	55	54,5	54	98,2	99,1	0,5
ДАЛЬНЕВОСТОЧНЫЙ ФО	123	120,8	121,5	98,8	100,6	1,2
Республика Саха (Якутия)	34,6	34,1	35,3	102,0	103,5	0,3
Приморский край	22,9	20,7	20,2	88,2	97,6	0,2
Хабаровский край	22,6	22,6	22,4	99,1	99,1	0,2
Амурская область	24,7	23,8	24	97,2	100,8	0,2
Камчатская область	6,3	6,1	6	95,2	98,4	0,1
Магаданская область	2,5	2,4	2,4	96,0	100,0	0,0
Сахалинская область	7,7	9,3	9,4	122,1	101,1	0,1
Еврейская автономная область	1,6	1,6	1,6	100,0	100,0	0,0
Чукотский автономный округ	0,1	0,1	0,1	100,0	100,0	0,0

2. Изменение объемов реализации КРС на убой в живом весе.

2.1. Помесячная динамика реализации КРС на убой в живом весе

в 2006-2008 гг. в целом по России

По данным Госкомстата в апреле 2008 года сельскохозяйственными предприятиями было реализовано 89,0 тыс. тонн КРС на убой в живом весе.

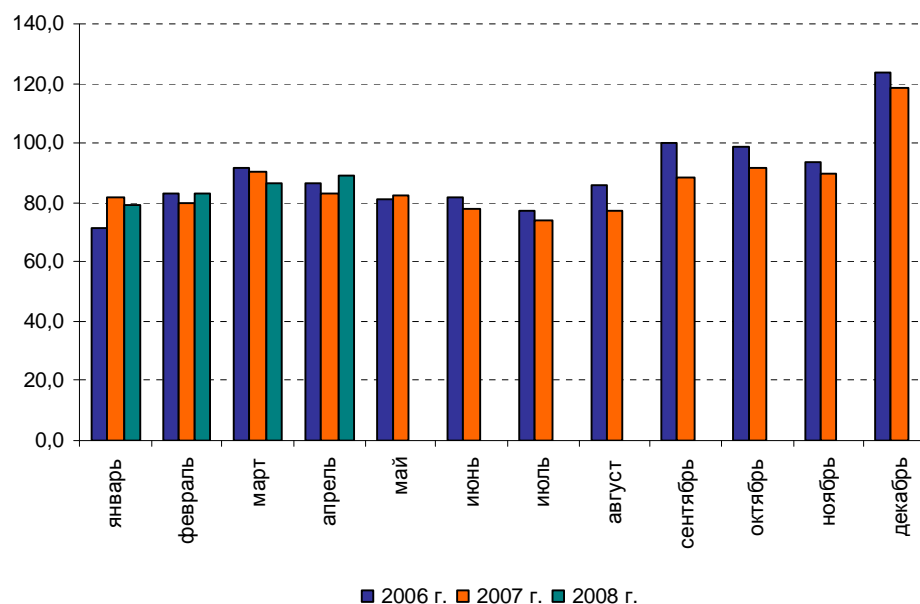
По сравнению с апрелем 2007 года рассматриваемый показатель увеличился на 7,0% или 5,8 тыс. тонн. А за период с конца марта 2008 г. по конец апреля т.г. объемы реализации КРС на убой в живом весе увеличились на 3,2% или 2,8 тыс. тонн.

ИАМ Мониторинг рынка.

Демонстрационная версия.

Оформить подписку на дайджест можно по тел. +7 (495) 955-67-96

Динамика реализации КРС СХП на убой в живом весе в 2006-2008 гг. в целом по России, тыс. тонн



2.2. Динамика реализации КРС СХП на убой в живом весе в разрезе регионов России в апреле 2008 года в сравнении с апрелем 2007 года и мартом 2008 года

	апр.07	мар.08	апр.08	апр.08 в % к апр.07	апр.08 в % к мар.08	Доля региона, % апр.08
РОССИЙСКАЯ ФЕДЕРАЦИЯ	83,2	86,2	89	107,0	103,2	100,0
ЦЕНТРАЛЬНЫЙ ФО	21,1	21,4	22	104,3	102,8	24,7
Белгородская область	1,9	2,2	2,1	110,5	95,5	2,4
Брянская область	1,1	0,9	1,1	100,0	122,2	1,2
Владимирская область	1	1,2	1,2	120,0	100,0	1,3
Воронежская область	2,3	2,2	2,3	100,0	104,5	2,6
Ивановская область	0,5	0,6	0,6	120,0	100,0	0,7
Калужская область	0,7	0,7	0,8	114,3	114,3	0,9
Костромская область	0,6	0,6	0,6	100,0	100,0	0,7
Курская область	1	1,2	1,2	120,0	100,0	1,3
Липецкая область	1,4	1,7	1,3	92,9	76,5	1,5
Московская область	3	2,8	3,1	103,3	110,7	3,5
Орловская область	1,8	1,7	1,5	83,3	88,2	1,7
Рязанская область	1,4	1,3	1,5	107,1	115,4	1,7
Смоленская область	1	0,9	0,9	90,0	100,0	1,0
Тамбовская область	0,6	0,4	0,5	83,3	125,0	0,6
Тверская область	1,2	1,2	1,4	116,7	116,7	1,6
Тульская область	0,9	0,8	1	111,1	125,0	1,1

ИАМ Мониторинг рынка.

Демонстрационная версия.

Оформить подписку на дайджест можно по тел. +7 (495) 955-67-96

Ярославская область	0,9	0,9	1	111,1	111,1	1,1
СЕВЕРО-ЗАПАДНЫЙ ФО	5,5	6,3	5,8	105,5	92,1	6,5
Республика Карелия	0,2	0,2	0,2	100,0	100,0	0,2
Республика Коми	0,2	0,2	0,2	100,0	100,0	0,2
Архангельская область	0,3	0,4	0,3	100,0	75,0	0,3
Вологодская область	1,5	1,8	1,7	113,3	94,4	1,9
Калининградская область	0,6	0,6	0,5	83,3	83,3	0,6
Ленинградская область	1,7	1,8	2	117,6	111,1	2,2
Мурманская область	0,1	0,1	0,1	100,0	100,0	0,1
Новгородская область	0,3	0,3	0,3	100,0	100,0	0,3
Псковская область	0,7	1	0,6	85,7	60,0	0,7
ЮЖНЫЙ ФО	8,7	9,3	9,7	111,5	104,3	10,9
Республика Адыгея	0,03	0,03	0,03	100,0	100,0	0,0
Республика Дагестан	0,1	0,3	0,1	100,0	33,3	0,1
Кабардино-Балкарская Республика	0,3	0,2	0,2	66,7	100,0	0,2
Республика Калмыкия	0,1	0,2	0,2	200,0	100,0	0,2
Карачаево-Черкесская Республика	0,01	0,02	0,01	100,0	50,0	0,0
Республика Северная Осетия-Алания	0,04	0,1	0,1	250,0	100,0	0,1
Краснодарский край	5,6	5,9	6	107,1	101,7	6,7
Ставропольский край	0,9	0,7	1,1	122,2	157,1	1,2
Астраханская область	0,04	0,1	0,03	75,0	30,0	0,0
Волгоградская область	0,7	0,6	0,6	85,7	100,0	0,7
Ростовская область	0,9	1,1	1,4	155,6	127,3	1,6
ПРИВОЛЖСКИЙ ФО	29,1	29	31	106,5	106,9	34,8
Республика Башкортостан	3,8	3,9	3,9	102,6	100,0	4,4
Республика Марий Эл	1	0,9	0,8	80,0	88,9	0,9
Республика Мордовия	1,3	1,7	1,8	138,5	105,9	2,0
Республика Татарстан	7,2	6,9	7,8	108,3	113,0	8,8
Удмуртская Республика	3,2	3	3,2	100,0	106,7	3,6
Чувашская Республика	0,9	0,9	0,9	100,0	100,0	1,0
Пермский край	2	2	2,1	105,0	105,0	2,4
Кировская область	2,7	2,5	2,7	100,0	108,0	3,0
Нижегородская область	2,1	2,2	2,5	119,0	113,6	2,8
Оренбургская область	2,2	2,3	2,7	122,7	117,4	3,0
Пензенская область	0,7	0,8	0,9	128,6	112,5	1,0
Самарская область	0,9	0,7	0,8	88,9	114,3	0,9
Саратовская область	0,8	0,8	0,6	75,0	75,0	0,7
Ульяновская область	0,4	0,4	0,4	100,0	100,0	0,4
УРАЛЬСКИЙ ФО	4,8	5,3	5	104,2	94,3	5,6
Курганская область	0,7	0,6	0,7	100,0	116,7	0,8
Свердловская область	1,8	1,9	1,8	100,0	94,7	2,0
Тюменская область	1,1	1,3	1,3	118,2	100,0	1,5
в т.ч. Ханты-Мансийский а.о. - Югра	0,1	0,1	0,1	100,0	100,0	0,1
Челябинская область	1,2	1,5	1,2	100,0	80,0	1,3
СИБИРСКИЙ ФО	13,4	14,3	15	111,9	104,9	16,9
Республика Алтай	0,02	0,1	0,02	100,0	20,0	0,0

ИАМ Мониторинг рынка.

Демонстрационная версия.

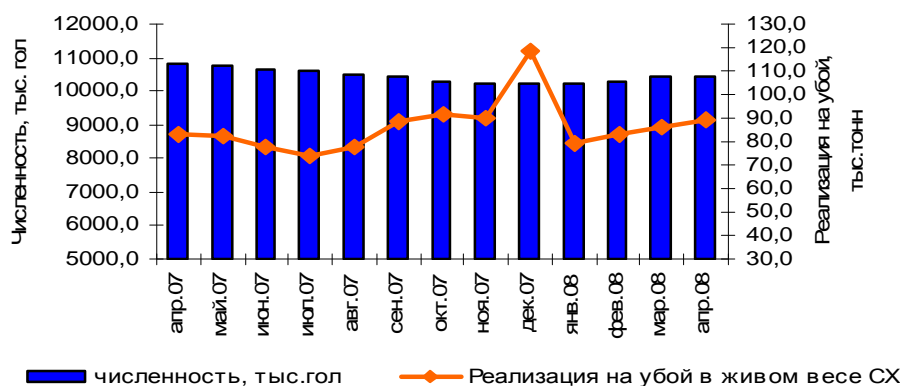
Оформить подписку на дайджест можно по тел. +7 (495) 955-67-96

Республика Бурятия	0,1	0,2	0,1	100,0	50,0	0,1
Республика Тыва	0,1	0,2	0,03	30,0	15,0	0,0
Республика Хакасия	0,2	0,2	0,2	100,0	100,0	0,2
Алтайский край	3,1	3,2	3,8	122,6	118,8	4,3
Забайкальский край	0,2	0,2	0,1	50,0	50,0	0,1
Красноярский край	2,1	2,5	2,7	128,6	108,0	3,0
Иркутская область	0,5	0,6	0,5	100,0	83,3	0,6
Кемеровская область	1,1	1	1	90,9	100,0	1,1
Новосибирская область	3,2	3,2	3,4	106,3	106,3	3,8
Омская область	2,5	2,7	2,7	108,0	100,0	3,0
Томская область	0,4	0,3	0,4	100,0	133,3	0,4
ДАЛЬНЕВОСТОЧНЫЙ ФО	0,5	0,6	0,5	100,0	83,3	0,6
Республика Саха (Якутия)	0,03	0,1	0,04	133,3	40,0	0,0
Камчатская область	0,05	0,1	0,1	200,0	100,0	0,1
Приморский край	0,1	0,1	0,1	100,0	100,0	0,1
Хабаровский край	0,1	0,1	0,1	100,0	100,0	0,1
Амурская область	0,1	0,1	0,1	100,0	100,0	0,1
Магаданская область	0,01	0,01	0,01	100,0	100,0	0,0
Сахалинская область	0,1	0,1	0,1	100,0	100,0	0,1

2.3. Взаимозависимость между реализацией КРС на убой и численностью КРС в сельхозпредприятиях России.

В апреле 2008 года объемы реализации КРС на убой в живом весе в сельхозпредприятиях РФ увеличились и составили 89,0 тыс. тонн, в натуральном выражении увеличение объемов реализации по сравнению с мартом 2008 года составило 2,8 тыс. тонн, снижение численности КРС в апреле 2008 года по сравнению с мартом 2008 года составило 2,7 тыс. голов.

Взаимозависимость поголовья КРС в сельхозпредприятиях России и реализации КРС на убой, тыс. тонн



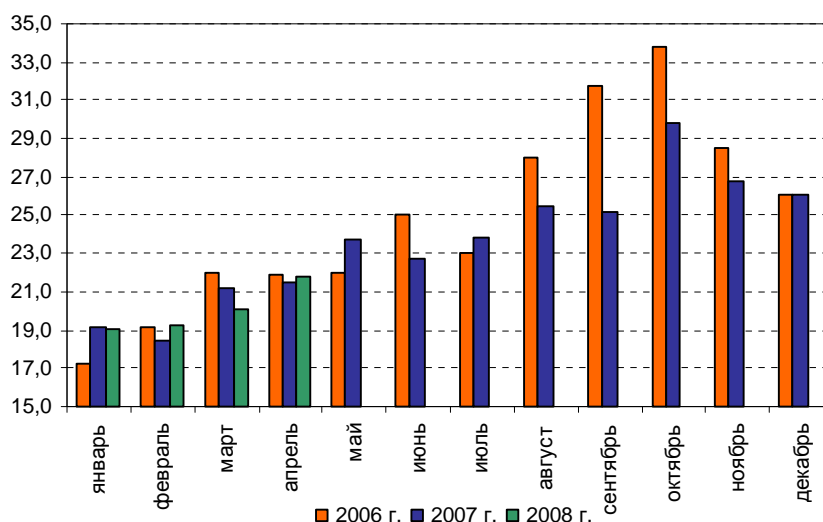
3. Изменение объемов производства говядины перерабатывающими предприятиями России

3.1.Помесячная динамика производства говядины перерабатывающими предприятиями России в 2006-2008 гг. в целом по России

В апреле 2008 года перерабатывающими предприятиями было произведено 21,8 тыс. тонн говядины, что выше соответствующего показателя марта 2008 года на 8,4% или 1,7 тыс. тонн.

Относительно показателей апреля 2007г, в апреле 2008 года, производство говядины перерабатывающими предприятиями снизилось на 1,4% или 308,0 тонн.

Динамика производства говядины мясокомбинатами России в 2006-2008гг., тыс. тонн



Динамика объемов производства говядины в разрезе регионов России в апреле 2008 года, в сравнении с апрелем 2007 года и мартом 2008г.

	апр.07	мар.08	апр.08	апр.08 в % к апр.07	апр.08 в % к мар.08	Доля региона, % апр.08
Российская Федерация	21482	20095	21790	101,4	108,4	100,0
Центральный ФО	5062	4891	5526	109,2	113,0	25,4
Белгородская область	421	397	454	107,8	114,4	2,1

ИАМ Мониторинг рынка.

Демонстрационная версия.

Оформить подписку на дайджест можно по тел. +7 (495) 955-67-96

Брянская область	115	272	240	208,7	88,2	1,1
Владимирская область	122	99	127	104,1	128,3	0,6
Воронежская область	289	275	304	105,2	110,5	1,4
Ивановская область	8	39	35	437,5	89,7	0,2
Калужская область	107	176	161	150,5	91,5	0,7
Костромская область	82	51	56	68,3	109,8	0,3
Курская область	94	114	120	127,7	105,3	0,6
Липецкая область	415	301	299	72,0	99,3	1,4
Московская область	2323	2225	2605	112,1	117,1	12,0
Орловская область	134	73	89	66,4	121,9	0,4
Рязанская область	409	362	499	122,0	137,8	2,3
Смоленская область	104	51	62	59,6	121,6	0,3
Тамбовская область	49	40	37	75,5	92,5	0,2
Тверская область	59	69	71	120,3	102,9	0,3
Тульская область	206	233	245	118,9	105,2	1,1
Ярославская область	125	114	122	97,6	107,0	0,6
Северо-Западный ФО	1521	1293	1318	86,7	101,9	6,0
Республика Карелия	46	54	62	134,8	114,8	0,3
Республика Коми	50	67	54	108,0	80,6	0,2
Архангельская область	71	86	85	119,7	98,8	0,4
Ненецкий авт.округ	4	8	3	75,0	37,5	0,0
Вологодская область	491	499	508	103,5	101,8	2,3
Калининградская область	64	58	33	51,6	56,9	0,2
Ленинградская область	509	293	309	60,7	105,5	1,4
Мурманская область	4	16	9	225,0	56,3	0,0
Новгородская область	51	57	66	129,4	115,8	0,3
Псковская область	213	157	188	88,3	119,7	0,9
г.Санкт-Петербург	22	6	4	18,2	66,7	0,0
Южный ФО	3020	2484	2628	87,0	105,8	12,1
Республика Адыгея	0	1	0		0,0	0,0
Республика Дагестан	26	111	124	476,9	111,7	0,6
Кабардино-Балкарская Республика	33	43	52	157,6	120,9	0,2
Республика Калмыкия	13	24	25	192,3	104,2	0,1
Карачаево-Черкесская Республика	63	46	33	52,4	71,7	0,2
Республика Северная Осетия-Алания	6	9	11	183,3	122,2	0,1
Краснодарский край	1958	1363	1212	61,9	88,9	5,6
Ставропольский край	319	179	368	115,4	205,6	1,7
Астраханская область	2	8	3	150,0	37,5	0,0
Волгоградская область	221	223	287	129,9	128,7	1,3
Ростовская область	379	477	513	135,4	107,5	2,4
Приволжский ФО	6057	5803	6029	99,5	103,9	27,7
Республика Башкортостан	629	549	660	104,9	120,2	3,0
Республика Марий Эл	456	317	391	85,7	123,3	1,8
Республика Мордовия	451	529	576	127,7	108,9	2,6
Республика Татарстан	472	289	252	53,4	87,2	1,2
Удмуртская Республика	702	633	699	99,6	110,4	3,2

ИАМ Мониторинг рынка.

Демонстрационная версия.

Оформить подписку на дайджест можно по тел. +7 (495) 955-67-96

Чувашская Республика	162	182	212	130,9	116,5	1,0
Пермский край	739	535	538	72,8	100,6	2,5
Кировская область	719	637	612	85,1	96,1	2,8
Нижегородская область	270	288	278	103,0	96,5	1,3
Оренбургская область	336	602	688	204,8	114,3	3,2
Пензенская область	461	502	470	102,0	93,6	2,2
Самарская область	173	18	19	11,0	105,6	0,1
Саратовская область	83	60	76	91,6	126,7	0,3
Ульяновская область	404	662	558	138,1	84,3	2,6
Уральский ФО	1587	1543	1672	105,4	108,4	7,7
Курганская область	25	299	334	1336,0	111,7	1,5
Свердловская область	463	442	433	93,5	98,0	2,0
Тюменская область	569	383	417	73,3	108,9	1,9
Ханты-Мансийский авт.округ	11	15	13	118,2	86,7	0,1
Челябинская область	530	419	488	92,1	116,5	2,2
Сибирский ФО	4127	3965	4487	108,7	113,2	20,6
Республика Алтай	19	144	18	94,7	12,5	0,1
Республика Бурятия	29	35	32	110,3	91,4	0,1
Республика Тыва	98	50	42	42,9	84,0	0,2
Республика Хакасия	59	57	162	274,6	284,2	0,7
Алтайский край	1103	982	1324	120,0	134,8	6,1
Забайкальский край	32	15	16	50,0	106,7	0,1
Красноярский край	463	488	576	124,4	118,0	2,6
Иркутская область	82	104	97	118,3	93,3	0,4
Кемеровская область	230	159	141	61,3	88,7	0,6
Новосибирская область	1043	1074	1171	112,3	109,0	5,4
Омская область	900	801	868	96,4	108,4	4,0
Томская область	69	56	40	58,0	71,4	0,2
Дальневосточный ФО	108	116	130	120,4	112,1	0,6
Республика Саха (Якутия)	7	5	8	114,3	160,0	0,0
Камчатский край	1	0	2	200,0		0,0
Приморский край	21	32	23	109,5	71,9	0,1
Хабаровский край	15	0	13	86,7		0,1
Амурская область	16	11	26	162,5	236,4	0,1
Магаданская область	3	4	4	133,3	100,0	0,0
Сахалинская область	28	29	33	117,9	113,8	0,2
Еврейская автономная область	17	35	21	123,5	60,0	0,1

4. Импорт говядины в апреле 2008 года

4.1. Помесячная динамика импорта говядины в 2005-2007 гг.

В апреле 2008 года объем импортных поставок говядины был равен 68,8 тыс. тонн. По сравнению с предыдущим месяцем, в апреле 2008 года объем импортных поставок говядины увеличился на 15,7 тыс. тонн.

Объем импортных поставок в апреле 2008 года на 21,6 тыс. тонн ниже

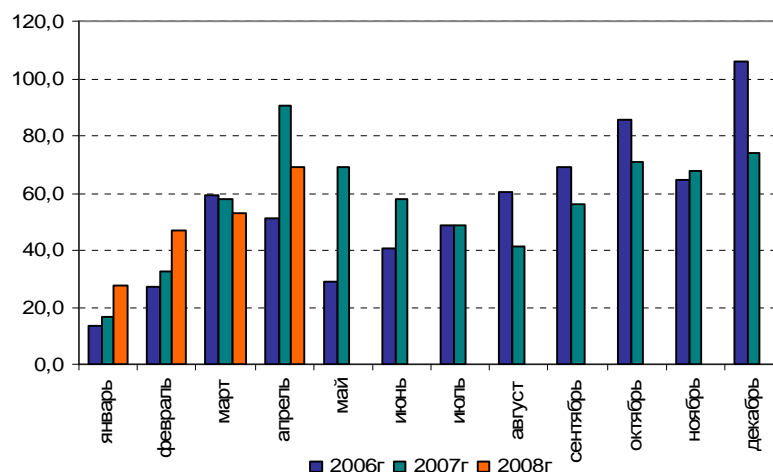
ИАМ Мониторинг рынка.

Демонстрационная версия.

Оформить подписку на дайджест можно по тел. +7 (495) 955-67-96

соответствующего показателя апреля 2007 года.

Сезонность импорта говядины в 2006-2008 гг., тыс. тонн



Рейтинг стран по объемам ввоза говядины в апреле 2008 года

	Страна отправления/назначения	Вес нетто/ тыс.тонн	Статистическая стоимость, долл.США	Доля страны в апреле 2008г., %
	Общий итог	68,8	188022279	100,00
1	БРАЗИЛИЯ	33,8	96140646	49,1
2	УРУГВАЙ	8,5	18554733	12,4
3	АРГЕНТИНА	8,0	20015353	11,6
4	ПАРАГВАЙ	7,6	19908766	11,1
5	УКРАИНА	2,7	9322786	3,9
6	ГЕРМАНИЯ	2,3	7294738	3,4
7	ЛИТВА	1,6	5552782	2,3
8	АВСТРАЛИЯ	1,1	3998028	1,7
9	НИДЕРЛАНДЫ	0,9	1582314	1,3
10	ПОЛЬША	0,5	1079964	0,7
11	ИТАЛИЯ	0,5	1746907	0,7
12	ИСПАНИЯ	0,2	368387	0,3
13	ДАНИЯ	0,2	383749	0,3
14	СОЕДИНЕННЫЕ ШТАТЫ	0,1	565538	0,2
15	ЛАТВИЯ	0,1	395906	0,2
16	МОНГОЛИЯ	0,1	213098	0,2
17	ИРЛАНДИЯ	0,1	280796	0,2
18	БЕЛЬГИЯ	0,1	247052	0,2
19	АВСТРИЯ	0,1	196012	0,1
20	НОВАЯ ЗЕЛАНДИЯ	0,03	81887	0,04
21	КОРЕЯ, РЕСПУБЛИКА	0,02	54826	0,03
22	ФРАНЦИЯ	0,02	38011	0,03

ИАМ Мониторинг рынка.

Демонстрационная версия.

Оформить подписку на дайджест можно по тел. +7 (495) 955-67-96

В рейтинг стран импортёров по объёмам ввоза говядины в апреле 2008 года вошли 22 страны. В пятёрку лидеров вошли Бразилия, Уругвай, Аргентина, Парагвай и Украина. На долю лидеров приходится 88,1% от общего объема ввоза говядины в РФ.

**Рейтинг регионов по объемам ввоза говядины
в апреле 2008 года**

	Область российской компании	Вес нетто/тыс. тонн	Статистическая стоимость, долл.США	Доля региона в апреле 2008., %
	Общий итог	68,8	188022279,0	100,0
1	МОСКВА	34,2	100271502,0	49,6
2	САНКТ-ПЕТЕРБУРГ	23,1	57960698,0	33,5
3	КАЛИНИНГРАДСКАЯ ОБЛАСТЬ	5,3	13512011,0	7,6
4	МОСКОВСКАЯ ОБЛАСТЬ	1,8	6223813,0	2,6
5	ЛЕНИНГРАДСКАЯ ОБЛАСТЬ	1,5	3182217,0	2,2
6	ПСКОВСКАЯ ОБЛАСТЬ	1,1	1519335,0	1,6
7	ПРИМОРСКИЙ КРАЙ	1,0	2447787,0	1,4
8	ЯРОСЛАВСКАЯ ОБЛАСТЬ	0,4	1467366,0	0,6
9	ХАБАРОВСКИЙ КРАЙ	0,2	625218,0	0,2
10	РЕСПУБЛИКА ТЫВА	0,1	213098,0	0,2
11	СВЕРДЛОВСКАЯ ОБЛАСТЬ	0,1	206006,0	0,1
12	РОСТОВСКАЯ ОБЛАСТЬ	0,1	164836,0	0,1
13	РЕСПУБЛИКА САХА (ЯКУТИЯ)	0,03	67626,0	0,04
14	АМУРСКАЯ ОБЛАСТЬ	0,02	51550,0	0,03
15	КАЛУЖСКАЯ ОБЛАСТЬ	0,02	37127,0	0,03
16	МАГАДАНСКАЯ ОБЛАСТЬ	0,02	72089,0	0,02

В рейтинг регионов по объёмам ввоза говядины в апреле 2008 года вошли 16 субъектов РФ. В пятёрку лидеров вошли г. Москва, г. Санкт-Петербург, Калининградская область, Московская область и Ленинградская область. На долю лидеров приходится 95,6% от общего объема ввоза говядины в РФ по 49,6%, 33,5%, 7,6%, 2,6% и 2,2% соответственно.

4.2. Соотношение производства говядины на российских предприятиях и импортных поставок, тыс. тонн

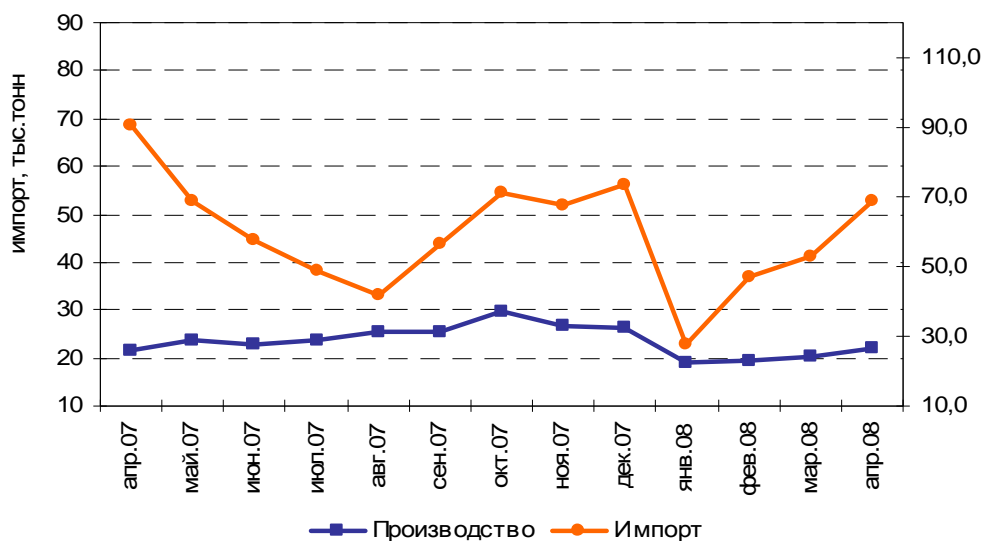
В апреле 2008 года производство говядины перерабатывающими предприятиями, по сравнению с предыдущим месяцем, увеличилось на 8,5%, и в импортных поставках так же наблюдается увеличение.

ИАМ Мониторинг рынка.

Демонстрационная версия.

Оформить подписку на дайджест можно по тел. +7 (495) 955-67-96

Соотношение производства говядины на российских предприятиях и импортных поставок, тыс. тонн



4.3. Баланс производства и использования говядины в апреле 2008 года

Баланс производства и потребления говядины в апреле 2008 года формировался под влиянием увеличения объемов импорта и объемов внутреннего производства.

Производство говядины в апреле 2008 года, в сравнении с мартом 2008 года, увеличилось на 3,3% или 3,8 тыс. тонн. По сравнению с апрелем 2007 года в рассматриваемом периоде производство увеличение на 7,0%.

В апреле 2008 года объем импортных поставок говядины был равен 68,8 тыс.тонн. По сравнению с предыдущим месяцем в апреле 2008 года объем импортных поставок говядины увеличился на 15,7 тыс. тонн.

Рыночные ресурсы в апреле 2008 года по сравнению с предыдущим месяцем увеличились на 17,6%, увеличение рыночных ресурсов произошло за счет увеличения объемов внутреннего производства и объемов импортных поставок на территорию РФ.

Емкость рынка говядины в апреле 2008 года составила 171,4 тыс. тонн, что на

ИАМ Мониторинг рынка.

Демонстрационная версия.

Оформить подписку на дайджест можно по тел. +7 (495) 955-67-96

9,1% выше аналогичного показателя, зафиксированного в марте 2008 года и на 14,3% ниже уровня апреля 2007 года.

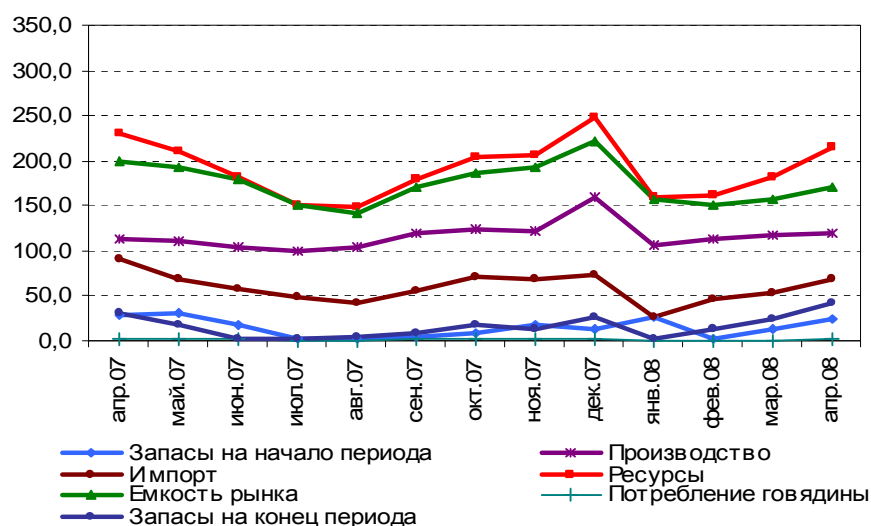
Баланс производства и использования говядины в апреле 2008 года, тыс.тонн.

	апр.07	мар.08	апр.08	апр.08 в % к апр.07	апр.08 в % к мар.08
Запасы на начало периода	28,0	12,3	24,8	88,4	201,2
Производство	112,3	116,4	120,2	107,0	103,3
Импорт	90,4	53,1	68,8	76,1	129,5
Ресурсы	230,7	181,9	213,8	92,7	117,6
Емкость рынка	199,9	157,1	171,4	85,7	109,1
Запасы на конец периода	30,8	24,8	42,4	137,7	171,2
Индекс насыщенности	1,15	1,16	1,25	108,1	107,8
доля импорта	39,2	29,2	32,2	82,1	110,1

Доля импорта в общем объеме рыночных ресурсов в апреле 2008 года составила 32,2%, что выше показателя марта 2008 года на 10,1%.

Индекс насыщенности рынка говядины в апреле 2008 года был равен 1,25. Что характеризует рынок говядины, как стабильный.

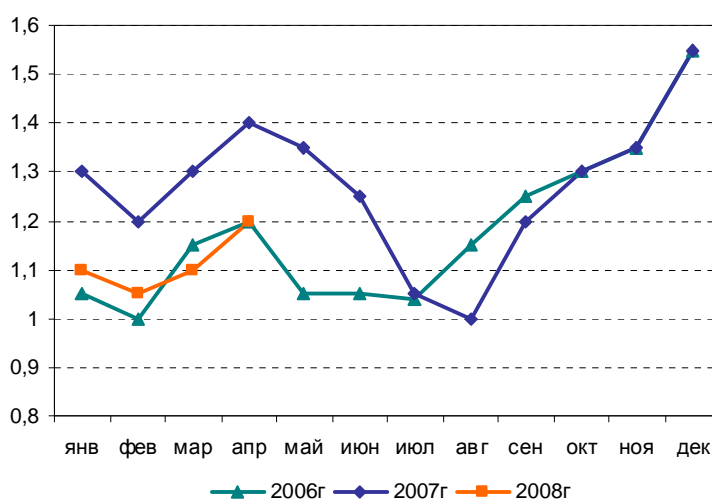
Баланс производства и использования говядины в 2007 - 2008 году, тыс. тонн



4.4. Помесячная динамика потребления говядины населением.

Потребление говядины в апреле 2008 года составило 1,2 кг/чел, это на 9,1% больше, чем потребление говядины в марте 2008 года.

Потребление говядины в 2006-2008 гг., кг./чел. мес.



5. Динамика цен на говядину на 10 июня 2008 года.

Средняя цена на живой скот в первой половине июня 2008 года была равна 53,5руб/кг, что выше цены аналогичного периода прошлого месяца на 4,9%.

В сегменте говяжьих полутуш за период с 10 мая 2008 года по 10 июня 2008 года, наблюдается увеличение цены на 2,6%. В первой половине июня 2008 года производителями предлагались говяжьи полутуши по цене 97,6 руб/кг.

Цена на говядину б/к в начале июня 2008 года у производителей увеличилась в среднем на 6,6%.

Средние цены производителей на говядину в мае 2008 года – июне 2008 года, руб./кг

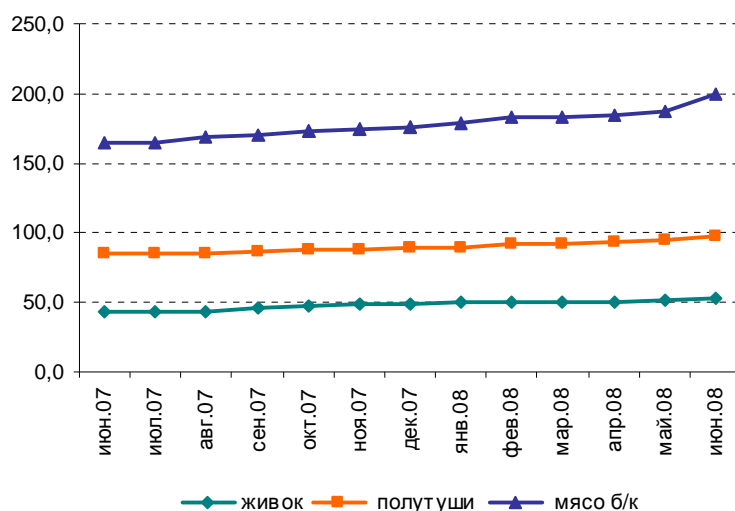
	на 10 мая	на 10 июня	май.08 в % к апр.08
Живой скот	51,0	53,5	104,9
Полутуши	95,1	97,6	102,6
Вырезка	187,5	199,9	106,6

ИАМ Мониторинг рынка.

Демонстрационная версия.

Оформить подписку на дайджест можно по тел. +7 (495) 955-67-96

Динамика среднероссийских цен производителей на говядину в мае 2007года –мае 2008 года, руб./кг



Цены на говядину в разрезе регионов России по основным производителям в области на 10 мая 2008 года-10 июня 2008 года, руб./кг

ГОВЯДИНА	на 10 мая	на 10 июня	июн.08 в % к маю.08
Белгородская обл.			
Живой скот в/у	47,0	48,0	102,1
Живой скот с/у	46,0	48,0	104,3
Полутуши 1 кат	80,0	84,0	105,0
Полутуши 2 кат	84,0	87,0	103,6
Омская обл.			
Живой скот	48,0	50,0	104,2
Полутуши 1 кат	94,0	96,0	102,1
Вырезка б/к	218,0	222,0	101,8
Вологодская обл.			
Коровы живой скот	49,0	49,0	100,0
Молодой живой скот	50,0	50,0	100,0
Полутуши 1 кат	94,0	98,0	104,3
Алтайский край			
Живой скот в/у	41,0	43,0	104,9
Живой скот (молодняк)	42,0	46,0	109,5
Полутуши в/к	96,0	98,0	102,1
Полутуши 2 кат	94,0	96,0	102,1
Вырезка б/к	124,8	128,0	102,6
Владимирская обл.			
Коровы живой скот в/у	49,0	52,0	106,1
Полутуши 1 кат	98,0	101,0	103,1
Самарская обл.			
Живой скот в/у	50,0	52,0	104,0

ИАМ Мониторинг рынка.

Демонстрационная версия.

Оформить подписку на дайджест можно по тел. +7 (495) 955-67-96

Живой скот с/у	49,0	51,0	104,1
Полутуши 1 кат	94,0	94,0	100,0
Полутуши 2 кат	92,0	94,0	102,2
Челябинская обл.			
Полутуши крест. забой	90,0	90,0	100,0
Полутуши пром. забой 1 кат.	90,0	90,0	100,0
Полутуши пром. забой 2 кат.	88,0	88,0	100,0
Вырезка (охл.)	228,0	220,0	96,5
Говядина задняя часть	200,0	220,0	110,0
Лопатка	200,0	218,0	109,0
Московская область			
Блочная говядина полужирная			
в/с	190,0	196,0	103,2
1/с	155,0	160,0	103,2
2/с	150,0	155,0	103,3
Живой скот в/у	86,0	91,0	105,8
Полутуши н/к коровы (зам.)	97,0	101,0	104,1
Полутуши н/к коровы (охл.)	98,0	102,0	104,1
Полутуши н/к быки	110,0	118,0	107,3
Вырезка	280,0	280,0	100,0
Тульская область			
Живой скот в/у	49,0	51,0	104,1
Живой скот с/у	48,0	50,0	104,2
Полутуши 1 кат		92,0	
Липецкая область			
Живой скот в/у	69,0	69,0	100,0
Республика Коми			
Полутуши 1 кат	98,0	96,0	98,0
Вырезка	129,0	129,0	100,0
Нижегородская область			
Полутуши 1 кат	92,0	96,0	104,3
Кировская область			
Живой скот в/у	50,0	56,0	112,0
Живой скот молодняк	48,0	55,0	114,6
Республика Удмуртия			
Полутуши 1 кат (коровы) охл.	98,0	101,0	103,1
Полутуши 1 кат (коровы) зам.	99,0	102,0	103,0
Полутуши 1 кат (коровы) охл.	95,0	98,0	103,2
Полутуши 1 кат (коровы) зам.	96,0	99,0	103,1
Полутуши (быки 95+) охл.	115,0	120,0	104,3
Полутуши (быки 95+) зам.	112,0	120,0	107,1
Республика Мордовия			
Живой скот коровы в/у	49,0	50,0	102,0
Живой скот коровы с/у	48,0	50,0	104,2
Живой скот молодняк	56,0	58,0	103,6

Мониторинг ИАМ

ИАМ Мониторинг рынка.

Демонстрационная версия.

Оформить подписку на дайджест можно по тел. +7 (495) 955-67-96

Средняя цена предложения трейдеров говядины на кости в первой половине июня 2008 года была равна 104,2 руб./кг. По наименьшей цене – 92,0 руб./кг предлагались замороженные полутуши коров, производства Беларусь, Украина и Россия. А по наибольшей цене 120,0 руб/кг, в первой половине июня 2008 года трейдерами предлагалась полутуши 1 категории охлажденные Российского производства.

Цены предложения говядины на кости в первой половине июня 2008 года, руб./кг

трейдеры	Производство	июн.08
Говядина 1 кат	Россия	105,0
Говядина 2 кат	Россия	102,0
Говядина 1 кат охл в п/т	Россия	120,0
Говядина п/т 1 кат	Беларусь	96,0
Говядина п/т коровы (зам.)	Украина	92,0
Говядина п/т 1 кат (охлаждёнка)	Россия	118,0
Говядина п/т 1 кат (охлаждёнка)	Россия	108,0
Телятина п/т молочная (охлаждёнка)	Россия	115,0
Говядина п/т 1 кат (охл)	Беларусь	112,0
Говядина быки 1 кат (охл)	Россия	112,0
Говядина быки 1 кат (зам)	Россия	118,0
1 Кат., П/Т, Коровы	Россия	115,0
1 Кат., П/Т, Быки	Беларусь	107,0
1 Кат., П/Т, Быки	Беларусь	105,0
1 Кат., П/Т, Коровы	Беларусь	97,0
1 Кат., П/Т, Коровы	Беларусь	102,0
1 Кат., П/Т, Быки	Беларусь	106,0
1 Кат., П/Т, Быки	Беларусь	105,0
Говядина 1 кат	Россия	95,0
1 Кат., П/Т, Быки	Беларусь	106,0
1 Кат., П/Т, Быки	Беларусь	108,0
1 Кат., П/Т, Коровы	Беларусь	98,0
1 Кат., П/Т, Коровы	Беларусь	102,0
Говядина 1 кат	Россия	96,0
1 Кат., П/Т, Коровы	Беларусь	92,0
Говядина 1 кат	Россия	95,0
1 Кат., П/Т, Быки	Беларусь	102,0
1 Кат., П/Т	Россия	92,0
1 Кат., П/Т, Быки	Украина	98,0
1 Кат., П/Т, Быки	Украина	98,0
1 Кат., П/Т, Коровы	Россия	101,0
1 Кат., П/Т, Быки	Беларусь	98,0
1 Кат., П/Т, Быки	Украина	96,0
Говядина быки 1 кат (охл)	Россия	115,0
Говядина быки 1 кат (охл)	Россия	115,0
п/т быки 1 кат (охл)	Россия	110,0

Мониторинг ИАМ

ИАМ Мониторинг рынка.

Демонстрационная версия.

Оформить подписку на дайджест можно по тел. +7 (495) 955-67-96

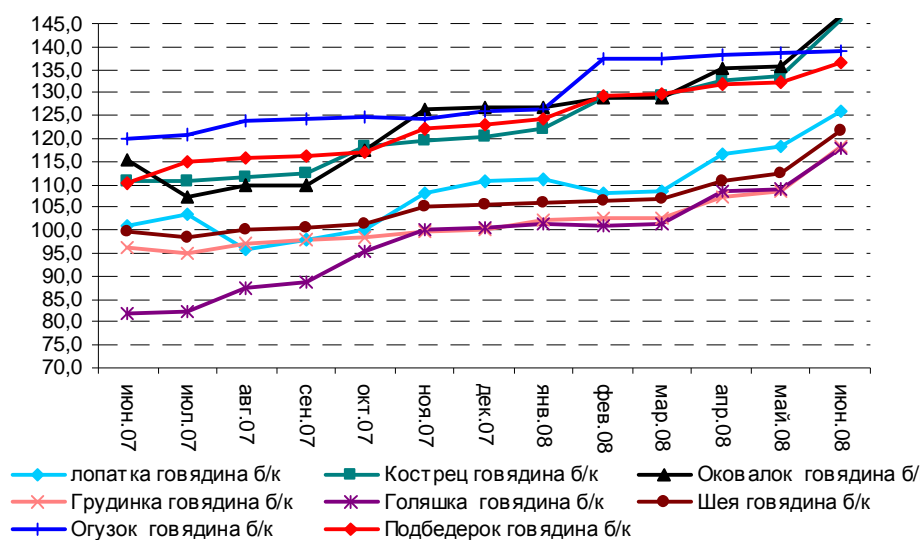
Цены предложения трейдеров на импортную бескостную говядину в первой половине июня месяца 2008 года колебались в пределах от 102,2 руб./кг. до 146,8 руб./кг.

Цены предложения импортной бескостной говядины в первой половине июня 2008 года, руб./кг

Наименование товара	на 10 мая	на 10 июня	Июн.08 в % к маю.07
Лопатка	118,4	126,1	106,5
Кострец	133,5	146,0	109,4
Оковалок	135,8	146,8	108,1
Грудинка	108,6	118,1	108,7
Голяшка	108,9	118,0	108,4
Шея	112,3	121,6	108,3
Огузок	138,6	138,9	100,2
Подбедерок	132,5	136,4	102,9
Тримминг	91,6	102,2	111,6

Мониторинг ИАМ

Динамика цен на импортную бескостную говядину в мае 2007 года – мае 2008 года, руб./кг



Средняя цена на говядину в начале июня 2008 года была равна 133,1 руб./кг, что выше показателя прошлого месяца на 5,1%.

На импортные говяжьи полутуши в начале июня 2008 года цена составила 101,1 руб/кг, что выше цены на импортные п/т в начале мая на 2,7%. Средняя цена трейдеров на говяжьи полутуши Российского производства в первой половине июня

ИАМ Мониторинг рынка.

Демонстрационная версия.

Оформить подписку на дайджест можно по тел. +7 (495) 955-67-96

2008 года увеличилась на 2,6% и составила 107,8 руб./кг. У Российских производителей цена на говяжьи полутуши составила 97,6 руб/кг, что выше показателя прошлого месяца на 2,6% или на 2,4 руб/кг

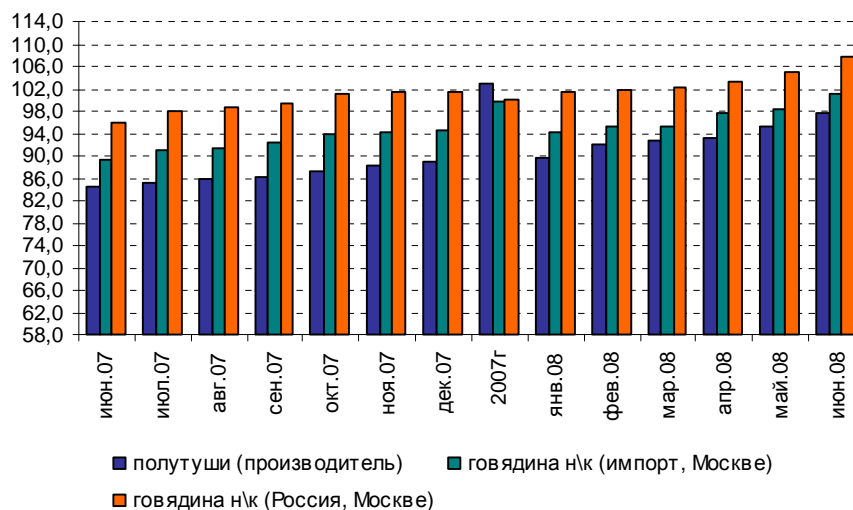
Уровень цен на говядину в мае 2008 года- июне 2008 года, руб./кг

говядина	на 10 мая	на 10 июня	июн.08 в % к маю.07
полутуши (производитель)	95,1	97,6	102,6
говядина н\к (импорт, Москве)	98,4	101,1	102,7
говядина н\к (Россия, Москве)	105,1	107,8	102,6
средняя (полутуши)	99,5	102,2	102,7
мясо б\к (производитель)	187,5	199,9	106,6
говядина б\к (импорт, Москва)	120,0	128,2	106,8
средняя (б\к)	153,8	164,1	106,7
средняя	126,6	133,1	105,1

Мониторинг ИАМ

В первой половине мая 2008 года наблюдалось увеличение средней цены на бескостную говядину на 6,7 % или на 10,3 руб/кг.

Динамика средних цен на говядину на кости в 2007 -2008гг, руб./кг



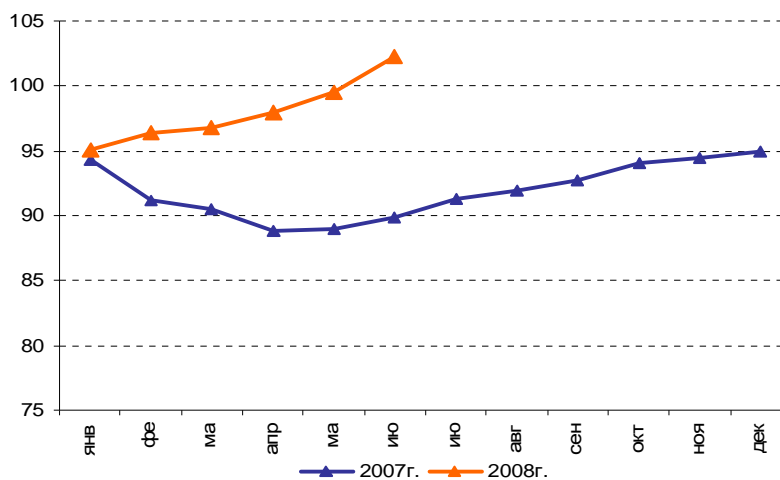
ИАМ Мониторинг рынка.

Демонстрационная версия.

Оформить подписку на дайджест можно по тел. +7 (495) 955-67-96

Средняя цена на говяжьи полутуши в первой половине июня 2008 года была равна 102,25 руб./кг., что на 12,3 руб./кг или 13,7% выше средней цены на говяжьи полутуши в первой половины июня 2007 года.

Динамика среднероссийских цен на говядину (полутуши) в 2007-2008 году



Уровень средних цен на говядину по основным сегментам рынка на 10 июня 2008 года, руб./кг

НАИМЕНОВАНИЕ	Первая половина июн.08
П/т у производители	97,6
П/т производитель (охл.)	102,5
П/т производитель (зам.)	98,5
П/т Россия (Москва)	107,8
П/т Россия (Москва)(зам)	102,1
П/т Россия (Москва)(охл.)	114,1
П/т импорт (Москва)	101,1
Говядина б/к Россия (Москва) (вырезка)	328,0
Говядина б/к импорт (Москва) (вырезка)	310,0

6. Оценка перспектив развития российского рынка говядины в июле-августе 2008 г.

Исходя из сезонных зависимостей развития российского рынка говядины можно прогнозировать следующие тенденции:

ИАМ Мониторинг рынка.

Демонстрационная версия.

Оформить подписку на дайджест можно по тел. +7 (495) 955-67-96

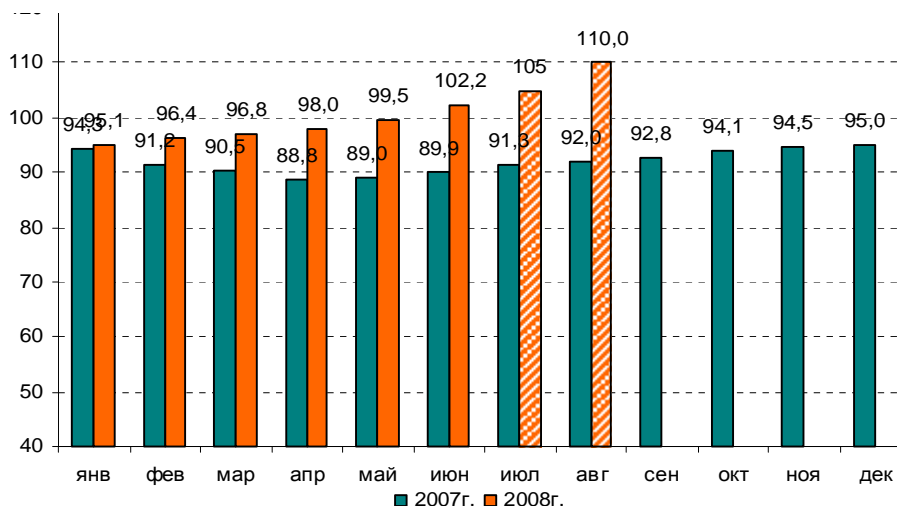
1.Производство. В июле-августе 2008 года ожидается сезонный спад численности КРС в СХП. В июле 2008 года аналитики ИАМ прогнозируют сезонное снижение реализации КРС на убой в СХП, а в августе 208 года ожидается сезонный рост производства на убой КРС в живом весе на предприятиях СХП и ВКХ. В производстве мяса КРС в парном весе предприятиями пищевой промышленности ожидается сезонный рост.

2.Импорт. Исходя из сезонных тенденций в июле-августе 2008 года будет отмечено сезонное и традиционное увеличение импорта говядины.

3.Потребление. Исходя из тенденций прошлых лет, а так же наступления летнего дачного периода, в июле-августе 2008 года ожидается сезонное увеличение потребления

4.Ценовая ситуация. Аналитики ИАМ в июле-августе 2008 года прогнозируют сезонное незначительное увеличение средней цены на говядину, цена на данный вид продукции будет составлять порядка 105,0 -110,0 руб/кг

Динамика цен на говядину (полутуши) в 2006-2007 гг., и прогноз на июнь-июль 2008 года, руб/кг



ИАМ Мониторинг рынка.

Демонстрационная версия.

Оформить подписку на дайджест можно по тел. +7 (495) 955-67-96

ОБЗОР ПРЕССЫ:

Некачественное мясо из Китая ввозят в Россию через третьи страны

7 июня 2008 год

Поставки недоброкачественного мяса из Китая идут в РФ через третьи страны, под маркой другого производителя, заявил журналистам в пятницу руководитель Федеральной таможенной службы (ФТС) России Андрей Бельянинов.

"На границах России фиксируется огромное количество попыток ввоза самого разного недоброкачественного товара. В последнее время, несмотря на запрет, участились случаи ввоза некачественного мяса из Китая. Оно завозится через другие страны, под маркой другого производителя", - сказал Бельянинов после заседания Совета руководителей таможен государств СНГ, которое состоялось в Володарском районе Нижегородской области.

Он уточнил, что уменьшить вероятность поступления на российский рынок некачественных товаров может унификация таможенного законодательства стран СНГ.

На заседании, в котором приняли участие представители Азербайджана, Армении, Белоруссии, Казахстана, Киргизии, Молдавии, Таджикистана, Узбекистана и Украины, рассматривались вопросы инвентаризации международно-правовой базы стран-участниц СНГ, кадровой подготовки специалистов таможен стран СНГ, обсуждался протокол об организации обмена предварительной информацией о товарах и транспортных средствах, перемещаемых через таможенные границы государств СНГ.

[РИА Новости](#)

Россия ограничивает импорт мяса с одного из испанских предприятий

5 июня 2008 год

Россельхознадзор с 16 июня 2008 года вводит временные ограничения на импорт в Россию продукции с испанского предприятия ES-10.14887/SE CE. Об этом говорится в сообщении пресс-службы Россельхознадзора.

Соответствующее решение принято в связи с нарушениями российских ветеринарно-санитарных норм при поставках в Россию мясной продукции, говорится в сообщении.

[АК&М](#)

РФ вводит ограничения на импорт мяса с четырех предприятий ФРГ

5 июня 2008 год

Россельхознадзор с 16 июня 2008 года вводит временные ограничения на импорт в Россию мясной продукции с германских предприятий DE ES 207 EG, DE EZ 355 EG, DE ESG 229 EG и DE EZG 281 EG. Об этом говорится в сообщении пресс-службы Россельхознадзора.

ИАМ Мониторинг рынка.

Демонстрационная версия.

Оформить подписку на дайджест можно по тел. +7 (495) 955-67-96

Соответствующее решение принято в связи нарушениями российских ветеринарно-санитарных норм при поставках в Россию мясной продукции.

[AK&M](#)

САГ начнет производство на "Кемеровском мясокомбинате"

5 июня 2008 год

Сибирская аграрная группа начнет производство мясопродуктов на обанкротившемся Кемеровском мясокомбинате. Компания арендовала помещения и землю у сегодняшнего владельца - Углеметбанка.

Соглашение об аренде Кемеровского мясокомбината (КМК) Сибирская аграрная группа (САГ) и Углеметбанк заключили 1 июня, рассказали "Ведомостям" пресс-секретарь САГ Татьяна Макурина и генеральный директор Углеметбанка Константин Панфилов. САГ берет в аренду 16 производственных помещений комбината и земельный участок под ними, а в течение шести лет выкупит объекты за 510 млн руб.

Производство на КМК (мощность - 50 т мясопродуктов в сутки) было остановлено в апреле 2007 г из-за отсутствия средств на покупку сырья и текущие платежи. В июле 2007 г на предприятии была введена процедура наблюдения, в конце декабря 2007 г - конкурсное управление. Крупнейший кредитор комбината - Углеметбанк (долг перед ним составлял 480 млн руб) получил в собственность имущество завода по решению суда, рассказал Панфилов.

Сейчас САГ разрабатывает инвестиционную программу для КМК, ее детали будут раскрыты в июле 2008 г, когда запланирован запуск производства, говорит Макурина. К концу 2009 г, по ее словам, предприятие должно производить 20 т мясопродуктов в сутки. Под какими брендами, пока не определено. Торговые марки САГ - "Бутербродница", "Жарька-Варька", "Уплетай", "Томскмясо" и "Свинокомплекс "Томский"

САГ владеет двумя мясокомбинатами в Томске, которые выпускают около 50 т мясопродуктов в сутки. Сейчас компания реконструирует их и объединяет в одно предприятие (стоимость проекта - 300 млн руб). По словам Макуриной, реконструкция закончится осенью 2008 г, к 2009 г объединенный комбинат выйдет на объем выпуска 110 т в сутки.

Мощности САГ позволяют перерабатывать около 60% мяса с собственного свинокомплекса в Томской области (40% - продают), рассказала Макурина. В 2006 г компания произвела 18 000 т свинины, в 2007 г - 22 000 т, в 2008 г планирует произвести 27 000 т. Летом САГ сдает первую очередь свинокомплекса "Уральский" в Свердловской области. Общая мощность комплекса на 140 000 голов - 25 000 т мяса в год, стоимость проекта - 600 млн руб.

На фоне падения рентабельности производства сырья (из-за удорожания зерновых кормов) выход САГ на рынок мясопереработки Кузбасса директор "Продо менеджмент" Александр Бородай называет "логичным". По словам председателя совета директоров и владельца "Гурмана" Руслана Пашкова, рентабельность мясопереработки сейчас около 5%, а в производстве мяса - "близка к нулевой". По данным "Совэкона", тонна фуражного зерна за год подорожала с 3800 до 8500 руб.

ИАМ Мониторинг рынка.

Демонстрационная версия.

Оформить подписку на дайджест можно по тел. +7 (495) 955-67-96

"Потребитель мясопродуктов склонен больше доверять продукции местного производства, поэтому КМК может занять хорошие позиции", - говорит председатель правления Мясного союза Мушег Мамиконян. По его оценке, рентабельность КМК по ЕВТДА может составить до 10%.

[Ведомости](#)

Россельхознадзор вводит ограничения на импорт Rokiskio suris

5 июня 2008 год

Россельхознадзор с 16 июня 2008 года вводит временные ограничения на импорт в Россию продукции с литовского предприятия Rokiskio suris AB. Об этом говорится в сообщении пресс-службы Россельхознадзора.

Соответствующее решение принято в связи с нарушениями российских ветеринарно-санитарных норм при поставках в Россию молочной продукции, подчеркивается в сообщении.

Молочный завод Rokiskio suris - крупнейший производитель молочных продуктов в Прибалтике. ТД Hermis является дистрибутором Rokiskio suris в РФ.

[AK&M](#)

Канадская свинина вновь появиться на прилавках

3 июня 2008 год

Россия со 2 июня этого года снимает запрет, который был введен 21 марта с г на поставки свинины и сырых свиных субпродуктов из Канады. При ввозе продукции она будет подвергаться выборочному мониторинговому исследованию на наличие запрещенных и вредных веществ, а также лекарственных средств, отмечается в сообщении.

По результатам исследования инвестиционно-аналитической группы "Норге-Фиш" среднегодовой темп прироста объема экспорта канадского мяса в Россию составляет около 7%. В целом Канада занимает 6 место в общем объеме экспорта мяса в Россию, ее доля составляет 3,5% или 104 тыс тн мясопродукции, при этом свинина занимает 65% или 67 тыс тонн.

[Yamarka.net](#)

В Сеуле проходят массовые демонстрации против говядины из США

2 июня 2008 год

В столице Южной Кореи г.Сеуле десятки тысяч человек приняли участие в акциях протеста против решения правительства возобновить поставки в страну говядины из США, сообщает "Би-Би-Си".

По оценкам местной полиции, в демонстрациях на центральной площади Сеула перед зданием городской администрации участвовали около 30 тыс человек. Противники снятия эмбарго на

ИАМ Мониторинг рынка.

Демонстрационная версия.

Оформить подписку на дайджест можно по тел. +7 (495) 955-67-96

импорт американской говядины выкрикивали лозунги и несли транспаранты, критикующие президента Южной Кореи Ли Мен Бака.

Акции протеста продолжаются в Южной Корее весь последний месяц. За это время популярность президента Южной Кореи Ли Мен Бака в обществе значительно снизилась. В апреле с г во время визита президента в Вашингтон было объявлено о том, что Южная Корея вновь открывает свой рынок для американской говядины. На следующей неделе правительство Южной Кореи планирует официально возобновить поставки мяса из США, хотя и с рядом карантинных ограничений.

Импорт американской говядины в Южную Корею был приостановлен в 2003г в связи с первым случаем обнаружения "коровьего бешенства" в мясе американской коровы в штате Вашингтон. Вариант этого заболевания, возникающий у людей, в настоящее время считается неизлечимой и смертельной болезнью.

[РБК](#)

Замороженную свинину и говядину можно перерабатывать

30 мая 2008 год

Пообещав ввести в этом году полный запрет на использование в переработке замороженного мяса, главный санитарный врач России Геннадий Онищенко не упомянул главного. Как стало известно "Ъ", он предлагает распространить этот запрет только на мясо птицы (чуть меньше половины от всего импорта). Об этом господин Онищенко написал в письме министру финансов Алексею Кудрину, сообщив, что запрет частично будет введен с 2010 года, а полностью - с 2011 года.

В распоряжении "Ъ" оказалось письмо, направленное главным санитарным врачом РФ Геннадием Онищенко министру финансов РФ Алексею Кудрину 19 мая. В этом документе, озаглавленном "Обоснование запрета использования в производстве пищевых продуктов замороженного мяса птицы", господин Онищенко пояснил, что запрет на использование российскими мясопереработчиками замороженного сырья коснется только мяса птицы. В письме приводятся точные сроки введения запрета. Так, СанПиН запрещает использование замороженного мяса птицы для производства детского и специального питания с 1 января 2010 года, и только в 2011 году запрет начнет действовать в отношении всех остальных групп продуктов мясопереработки. Вчера в Роспотребнадзоре не стали комментировать письмо господина Онищенко господину Кудрину.

О том, что ограничения коснутся лишь одной категории сырья и введение запрета будет поэтапным, Геннадий Онищенко 16 мая не сказал ни слова. Тогда он выступил с сенсационным заявлением о том, что подписал СанПиН, разрешающий использовать в переработке только охлажденное мясо (вместо замороженного). На тот момент участники мясного рынка пытались пролоббировать внесение изменений в техрегламент Минсельхоза "О требованиях к мясу и мясopодуктам, их производству и обороту", который вводил бы ограничения на замороженное мясо поэтапно в зависимости от роста производства мяса в России. Производителям удалось скорректировать документ и перенести вступление в силу запрета в полном объеме на 2012 год. СанПиН, о существовании которого объявил Геннадий Онищенко, принимается постановлением правительства, сразу же получая статус закона. То есть запрет на использование замороженного мяса мог начать действовать до конца этого года.

ИАМ Мониторинг рынка.

Демонстрационная версия.

Оформить подписку на дайджест можно по тел. +7 (495) 955-67-96

Уточнения про мясо птицы участники рынка называют крайне существенными. "Такие СанПиНы позволяют отрасли спокойно развиваться ближайшие два-три года, так как не ограничивают использование замороженного сырья в самых проблемных категориях - свинине и говядине", - говорит представитель мясоперерабатывающего комбината "Парнас".

Мяса птицы в России потребляют меньше, чем говядины и свинины. По данным Мясного союза, потребление говядины и свинины в 2007 году в России составило 5,1 млн тонн (\$16,4 млрд в денежном выражении), из которых 1,5 млн тонн пришлось на импорт (на 98% это замороженная продукция). Весь рынок птичьего мяса в России в 2007 году составил 3,18 млн тонн (в денежном выражении - \$7,25 млрд), по данным Росптицесоюза. Из них на импорт пришлось 1,3 млн тонн. Почти все ввозимое мясо (на 98%) замороженное. Около 70% импорта продается в магазинах и на рынках, остальное закупается мясокомбинатами. "То есть российские производители мяса птицы смогут занять эту нишу стоимостью в \$0,9 млрд, которую оккупировала в основном американская курятина", - говорит гендиректор "Моссельпрома" Вадим Камышев. По его словам, у отечественных птицеводов сейчас только 5% от общего объема производства идет на промпереработку, остальное поступает в розницу.

[Коммерсантъ](#)

"Белгранкорм" вложит \$215 млн в производство мяса птицы и свинины

30 мая 2008 год

"Белгранкорм" вложит \$215 млн, чтобы увеличить производство мяса птицы и свинины в полтора раза. \$50 млн из них инвестирует IFC в обмен на 13,23% в капитале компании.

Как рассказал "Ведомостям" владелец "Белгранкорма" Александр Орлов, почти закончена сделка с "дочкой" Всемирного банка IFC, в результате которой корпорация получит 13,23% в уставном капитале компании в обмен на \$50 млн. Этот пакет Орлов должен будет выкупить у IFC не позднее чем через восемь лет, не раньше чем через три года компания должна провести IPO. Еще \$30 млн IFC выдаст "Белгранкорму" в кредит на восемь лет, рассказал Орлов. По его словам, вхождение в уставный капитал "практически завершено", получение кредита стороны планируют закончить к середине июля. Информацию об инвестициях в капитал и запланированном кредите подтвердила представитель IFC Неждана Букова.

Всего "Белгранкорм" собирается вложить \$215 млн, кроме IFC партнерами в инвестпрограмме компании будут Сбербанк, Россельхозбанк и "Юникредит банк", рассказал Орлов. Член правления "Юникредита" Евгений Ретюнский подтвердил участие в проекте "Белгранкорма". Представитель Сбербанка отказался от комментариев, получить комментарий в РСХБ не удалось.

После реализации инвестпрограммы, рассказал Орлов, годовые мощности компании по производству мяса птицы должны вырасти со 120 000 т до 185 000 т в живом весе уже в 2009 г, по производству свинины - с 24 000 т до 40 000 т. Производство кормов "Белгранкорм" рассчитывает увеличить с 370 000 т до 550 000 т, а площадь обрабатываемых земель - с 67 000 га до 100 000 га.

ИАМ Мониторинг рынка.

Демонстрационная версия.

Оформить подписку на дайджест можно по тел. +7 (495) 955-67-96

Птицефабрику мощностью 45 000 т и комбикормовый завод "Белгранкорм" построит в Новгородской области - она "удачно расположена" между основными рынками сбыта охлажденного мяса и продуктов глубокой переработки, Москвой и Санкт-Петербургом. Строительство идет, подтвердил замглавы Крестецкого района Юрий Смирнов.

"Новгородская и Псковская области действительно незанятая ниша, птицеводство там практически разрушено и продукция будет востребована", - рассуждает глава представительства USAPEEC Альберт Давлеев.

[Ведомости](#)

"Адонис" купил контрольный пакет "Тюменьмясомолторга"

27 мая 2008 год

ООО "Адонис" (Тюменская область) стало победителем аукциона по продаже 51% акций ОАО "Тюменьмясомолторг", находившихся в федеральной собственности, сообщили в Российском фонде федерального имущества (РФФИ). Цена продажи пакета акций, предложенная победителем, составила 18,55 млн рублей при стартовой цене 8,15 млн рублей. Как сообщалось, на торги выставлялись 6,183 тыс обыкновенных акций номиналом 1 рубль. Уставный капитал ОАО "Тюменьмясомолторг" составляет 12,124 тыс рублей, он разделен на 9,093 тыс обыкновенных и 3,031 тыс привилегированных акций номиналом 1 рубль. По данным бухгалтерского баланса ОАО "Тюменьмясомолторг" на 30 сентября 2007 года, общая сумма долгосрочных обязательств общества составила 112 тыс рублей, краткосрочных обязательств - 342 тыс рублей. Кредиторская задолженность предприятия равняется 342 тыс рублей, в том числе задолженность перед федеральным бюджетом - 1,278 тыс рублей, перед бюджетами субъектов РФ - 3,442 тыс рублей, перед государственными внебюджетными фондами - 23 тыс рублей.

[Коммерсантъ](#)

В Краснодарском крае может произойти спад производства мяса

23 мая 2008 год

На прошедшем в администрации Краснодарского края совещании, посвященном проблемам животноводства в регионе, была отмечена нарастающая тенденция снижения поголовья свиней в регионе. Власти опасаются, что это может в ближайшее время привести к спаду производства мяса. Департамент сельского хозяйства и перерабатывающей промышленности Кубани намерен усилить разъяснительную работу с руководителями, убеждая их не резать скот. Эксперты рынка скептически оценивают возможный эффект этой меры, отмечая, что причиной снижения поголовья животных является неблагоприятная рыночная конъюнктура

В ходе совещания в крайадминистрации специалисты департамента сельского хозяйства и перерабатывающей промышленности края сообщили, что прошлым году поголовье свиней в крае сократилось на 164 тыс голов, или на 15%. За 4 месяца текущего года численность только свиноматок снизилась на 40 тыс голов, что не позволит получить 600 тыс поросят, или почти 60 тыс тонн свинины в живом весе. Свиноводство полностью ликвидировано в 4 хозяйствах, а в 41

ИАМ Мониторинг рынка.

Демонстрационная версия.

Оформить подписку на дайджест можно по тел. +7 (495) 955-67-96

намечена тенденция к ликвидации (всего в крае свиноводством занимается 280 крупных и средних хозяйств).

"В 2007 году в крае было произведено мяса на 106 тыс тонн, или на 18% больше, чем в 2006 году, - сказал руководитель департамента Игорь Лобач - Но это благополучие мнимое - мы проедаем то, что заложили раньше". Однако конкретных мер по предотвращению забоя поголовья он не назвал, ограничившись заявлением, что в регионе проводится индивидуальная разъяснительная работа с руководителями сельхозпредприятий, которых главы местных администраций убеждают не резать скот.

Производители объясняют сокращение поголовья подорожанием кормов и падением закупочных цен на мясо. Но в департаменте сельского хозяйства уверены, что многие руководители предприятий АПК не корректно рассчитывают свои финансовые показатели: заявленная ими рентабельность от нулевой до отрицательной подсчитывается в самый неблагоприятный период сельскохозяйственного цикла. "На самом деле рентабельность свиноводства в крае отмечается на уровне от 2,5-4% при использовании традиционных технологий и 12% - при использовании новых", - считает господин Лобач.

Эксперты рынка утверждают, что в течение ближайших нескольких месяцев падение поголовья продолжится, и на ситуацию в конце концов повлияют не разъяснительные меры, а рыночная конъюнктура. Как считает аналитик ИКАР (Москва) Роман Кипоть, прогнозируемое снижение цен на зерно нового урожая будет способствовать стабилизации уровня поголовья летом текущего года. По прогнозам специалистов департамента сельского хозяйства и перерабатывающей промышленности Кубани, закупочная цена на мясо свиней в регионе к концу этого года может увеличиться до 100 руб за килограмм (сейчас 67 руб/кг).

Заведующий кафедрой частной зоотехники Кубанского агроуниверситета профессор Василий Комлацкий утверждает, что стратегические решения по ситуации в отрасли должны приниматься на федеральном уровне. "Региональной власти следует выйти с законодательной инициативой, касающейся поддержки отрасли, например, инициировать создание кооперативных мясокомбинатов, чтобы заставить переработчиков делиться прибылью", - утверждает эксперт. Впрочем, господин Комлацкий считает, что пока и региональная, и центральная власти слабо ориентируются в ситуации на рынке и не умеют прогнозировать развитие событий. "Политика государства на зерновом рынке привела к тому, что в прошлом году рентабельность производства зерна зашкалила за 300%, а животноводство "просело", - говорит ученый.

[Коммерсантъ](#)

Группа "Черкизово" разместила 3.5 млн акций

22 мая 2008 год

ОАО "Группа Черкизово" в рамках СПО разместила 3505055 обыкновенных акций довыпуска по цене \$23.5 за одну ценную бумагу. Об этом говорится в сообщении компании.

Существующие акционеры группы "Черкизово" выкупили 493447 акций. Общее число акций компании после размещения новых бумаг составило 43069355, из которых 64% прямо или

ИАМ Мониторинг рынка.

Демонстрационная версия.

Оформить подписку на дайджест можно по тел. +7 (495) 955-67-96

опосредованно принадлежат председателю Совета директоров Игорю Бабаеву и членам его семьи.

В результате допэмиссии компания привлекла \$82 млн, которые планируется направить на развитие бизнеса и реструктуризацию существующей задолженности. Глобальным координатором размещения выступил Goldman Sachs International, букраннерами транзакции - Goldman Sachs совместно с Credit Suisse.

ОАО "Группа Черкизово" - крупная российская агропромышленная компания, она контролируется семьей председателя Совета директоров компании И.Бабаева. Группа включает 3 основных производственных блока - "мясопереработка", "свиноводство" и "птицеводство". В состав группы входят 8 мясоперерабатывающих предприятий, 4 птицеводческих производственных комплекса, 5 свинокомплексов, 3 птицеперерабатывающих завода, 2 комбикормовых завода, 3 торговых дома с филиалами в крупнейших городах России.

[AK&M](#)

Россия закрывает каналы поставки вредного мяса из Европы

22 мая 2008 год

Согласно сообщению Россельхознадзора, Россия с 22 мая запрещает поставки мяса с 18 европейских предприятий: вводятся ограничения на импорт с трех бельгийских, пяти немецких, двух испанских и восьми французских мясоперерабатывающих предприятий. Причиной подобных мер стало обнаружение содержания в мясной продукции этих предприятий запрещенных и вредных веществ, выявленных в ходе мониторинговых лабораторных исследований импортного мяса.

[Интерфакс](#)

Черкизово" вдвое увеличило объемы производства в свиноводстве

21 мая 2008 год

ОАО "Группа Черкизово" опубликовала операционные результаты деятельности за первый квартал 2008 года. Как говорится в сообщении компании, в январе-марте 2008 г общий объем продаж мяса птицы группы "Черкизово" вырос на 6% и составил приблизительно 41,500 тонн по сравнению с 39,000 тонн за аналогичный период 2007 года.

В первом квартале 2008 года средняя цена реализации в сегменте птицеводства увеличилась на 27% и достигла 2,59 долл. США за кг без учета НДС по сравнению с аналогичным периодом 2007 г (2,04 долл. США за кг без учета НДС). В рублевом выражении цена увеличилась на 17% до 62,83 рубл за кг без учета НДС (53,79 рубл за кг без учета НДС за аналогичный период 2007 г). Данные цифры включают в себя объем продаж и средние цены на продукцию ОАО "Куриное царство", приобретенного Группой в августе 2007 г, за первые кварталы 2008 г и 2007 г (данные за первый квартал 2007 г были рассчитаны на базе про-форма).

В секторе свиноводства прошедшее по плану увеличение мощностей двух первых модулей липецкого свинокомплекса привело к тому, что объем производства в сегменте свиноводства в первом квартале 2008 г увеличился более чем вдвое (2,45 раза) и составил приблизительно 10,000 тонн, по сравнению с 4,000 тоннами за аналогичный период 2007 г.

ИАМ Мониторинг рынка.

Демонстрационная версия.

Оформить подписку на дайджест можно по тел. +7 (495) 955-67-96

В течение первого квартала 2008 г цены на свинину в России следовали мировому положительному тренду. В результате средняя цена реализации в сегменте выросла в первом квартале 2008 г на 11% по сравнению с аналогичным периодом 2007 г и составила 2,33 долл. США за кг в живом весе без учета НДС (2,11 долл. США за кг без учета НДС за аналогичный период 2007г) В рублевом выражении средняя цена реализации выросла на 2% и составила 56,60 рубл за кг без учета НДС (55,40 рубл за кг без учета НДС в первом квартале 2007 г)

В секторе мясопереработки группа продолжала смещать ассортимент продукции "Черкизово" в сторону более прибыльных деликатесных продуктов с высокой добавочной стоимостью, таких как охлажденное мясо, мясные деликатесы, полукопченые и варено-копченые колбасы, а также продолжили снижать долю производства дешевой продукции низкого ценового сегмента с низкой добавочной стоимостью. Объемы продаж сегмента мясопереработки в первом квартале 2008 г выросли на 4% по сравнению с аналогичным периодом 2007 г и составили приблизительно 34,000 тонн по сравнению с приблизительно 32,800 тоннами годом ранее.

В результате изменения ассортимента продукции в сторону увеличения доли высокоприбыльных продуктов, средняя цена реализации выросла на 19% до 3,81 долл. США за кг без учета НДС (3,20 долл. США за кг в первом квартале 2007 г). В рублевом выражении средняя цена выросла на 10% и составила 92,54 рубл за кг без учета НДС (84,18 рубл за кг в первом полугодии 2006 г).

Yamarka.net

Курский губернатор отказался от сотрудничества с "Агрохолдингом"

21 мая 2008 год

Курский губернатор Александр Михайлов объявил о расторжении договора о сотрудничестве с группой "Агрохолдинг", которую основал депутат Госдумы-справоросс Александр Четвериков. В письме, направленном топ-менеджменту предприятия и господину Четверикову, господин Михайлов в качестве причины отказа от сотрудничества указал на неэффективное управление активами "Агрохолдинга" и невыполнение обозначенных в документе 2002 года обязательств. Сам депутат, неоднократно критиковавший аграрную политику руководства области, назвал претензии губернатора "ложью" и "клеветой"

В письмах, которые направлены Александру Четверикову и гендиректору "Агрохолдинга" Владимиру Храмцову, губернатор Михайлов уведомил их о расторжении договора сотрудничества с 16 июня. Свое решение он объяснил тем, что топ-менеджмент группы не выполнил условия соглашения, подписанного в 2002 году. В качестве примеров господин Михайлов указал нереализованные замыслы "Агрохолдинга" по расширению посевов. "Увеличение используемых пахотных угодий осталось на бумаге, в посеве - чуть больше 9 тыс га. Остальные 19 тыс га зарастают сорняком", - утверждает губернатор.

Александр Михайлов обвинил руководство группы в неэффективном управлении активами: "В ОАО "Магнитный+" и ОАО "Мартовское" поголовье свиней ликвидировано, производство свернуто. Использование кормов низкого качества привело к тому, что в период с ноября 2007-го по апрель 2008 года в Тимском отделении свинокомплекса "Магнитный" погибло 14 тыс поросят". Аналогичная ситуация, по утверждению господина Михайлова, сложилась и в

ИАМ Мониторинг рынка.

Демонстрационная версия.

Оформить подписку на дайджест можно по тел. +7 (495) 955-67-96

птицеводческих подразделениях. "Анализ деятельности холдинга в Курской области выявил негативные факты, о чем оба адресата были уведомлены в декабре 2007 года. Меры по урегулированию сложившихся проблем руководством холдинга не приняты", - сообщила вчера пресс-служба губернатора, комментируя действия шефа.

Чиновники, отвечающие в областной администрации за связи с общественностью, не смогли уточнить детали самого соглашения. А в "Агрохолдинге" заявили, что документ носил рамочный характер.

Конфликт "Агрохолдинга" с облправительством стал явным весной 2006 года, когда Александр Четвериков обвинил региональные власти в многочисленных нарушениях при проведении конкурсов на господдержку в рамках нацпроекта "Развитие АПК". "Тендеры проходили келейно. Я боюсь, что нацпроект перерастет в коррупционный", - заявил он тогда. Областной премьер Александр Зубарев в ответ обвинил Александра Четверикова в попытках "через политику продвигать бизнес". Конфронтация обострилась после того, как господин Четвериков в конце того же года возглавил реготделение "Справедливой России". По словам представителей группы, вплоть до настоящего времени в ее курских подразделениях одновременно проходит по 30-40 проверок, инициированных руководством области.

Заместитель председателя облправительства Алексей Золотарев отметил, что решение о расторжении соглашения с "Агрохолдингом" не было спонтанным. По его сведениям, региональные власти "не раз пытались найти компромиссное решение". "Однако понимания в лице руководства компании мы не находили", - заявил господин Золотарев.

Основатель "Агрохолдинга" иронично воспринял письмо Александра Михайлова, назвав изложенные в нем факты "ложью" и "клеветой". "Мы рады, что у губернатора наконец открылись глаза и повысился интеллектуальный уровень. Ему хватило смелости расписаться в том, что помочь инвесторам в аграрном секторе он не может", - заявил господин Четвериков. В "Агрохолдинге" утверждают, что в нынешнем году группа завершает ряд ключевых инвестпроектов на территории Курской области.

Екатерина Секенова из "Финама" не согласилась с позицией Александра Четверикова. "Регион можно зачислить в крепкие середняки по инвестпривлекательности. В частности, в АПК Курской области достаточно эффективно работает "Разгуляй", - сообщила госпожа Секенова. Она посчитала маловероятным развязывание конфликта по инициативе властей: "В условиях реализации нацпроекта они вряд ли бы пошли на противоборство, не имея серьезных оснований". Курский политолог Владимир Слатинов придерживается иного мнения. "Региональные власти действуют в рамках федерального курса на предельно жесткие отношения с нелояльными бизнесменами. А депутата Четверикова таким образом пытаются отрезать от любой господдержки", - уверен эксперт. В настоящее время завершается перерегистрация "Агрохолдинга" из Курской в Орловскую область.

[Коммерсантъ](#)

Charoen Pokphand Foods строит свинокомплекс в Подмоскowie

20 мая 2008 год

ИАМ Мониторинг рынка.

Демонстрационная версия.

Оформить подписку на дайджест можно по тел. +7 (495) 955-67-96

Постановление губернатора Мособласти Бориса Громова предусматривает строительство в Луховицком районе комбикормового завода, инвестор - ООО "Чароен покпанд фудс". По данным СПАРК, единственным участником этого ООО является компания CPF Europe S. A. - "дочка" Charoen Pokphand Foods, одного из крупнейших производителей свинины и мяса птицы.

Комбикормовый завод, указано в постановлении, будет строиться на участке площадью 6,4 га, который находится в собственности ООО. В отчете Charoen Pokphand Foods за 2007 г указано, что принадлежащая ей на 99,99% компания строит в России комбикормовый завод и животноводческую ферму годовой мощностью 240 000 т (компания планировала, что они заработают уже в III квартале 2008 г). По словам источника в облправительстве, попросившего об анонимности, вопрос о выделении Charoen земли для свинокомплекса рассмотрит 30 мая коллегия областного министерства внешнеэкономических связей. По данным Reuters, Charoen планирует вложить в проект \$202 млн.

Подобные проекты сейчас в России очень выгодны, говорит президент Мясного союза Мушер Мамиконян. Но для комбикормового производства Подмосковье - не лучшее место, считает Андрей Никитин из "Мираторга": земля дорогая, зерновое производство не развито, утилизировать навоз сложно.

Ведомости

Импортерам мяса придется искать другие каналы сбыта

19 мая 2008 год

Требование использовать в переработке только охлажденное мясо (вместо замороженного) может быть узаконено еще раньше, чем опасались импортеры: глава Роспотребнадзора Геннадий Онищенко подписал соответствующие санитарно-эпидемиологические правила (СанПиН; утверждаются постановлением правительства). Примерно 98% ввозимого в Россию мяса - замороженное, около 30-45% импорта потребляют мясокомбинаты. Если СанПиНы утвердят, импортерам придется искать другие каналы сбыта, а комбинатам - новых поставщиков.

Подготовленные Федеральной службой по надзору в сфере защиты прав потребителей и благополучия человека (Роспотребнадзор) санитарно-эпидемиологические правила и нормы производства и реализации мясных продуктов разрешают использовать при приготовлении пищевых продуктов из мяса птицы и других убойных животных "только охлажденное, а не замороженное" сырье. По имеющимся у главы ведомства Геннадия Онищенко "научным данным", замороженное мясо "оказывает на организм человека выраженное негативное воздействие", цитирует "Интерфакс". СанПиНы, пообещал он, заработают в ближайшее время.

По данным Национальной мясной ассоциации (НМА), ежегодно в России потребляется около 2,5 млн тонн говядины, 2,4 млн тонн свинины и 3,1 млн тонн мяса птицы всех видов. В 2007 году Россия ввезла 733 тыс тонн говядины, 672,3 тыс тонн свинины, 1,28 млн тонн мяса птицы на общую сумму \$9,2 млрд. По мнению главы НМА Сергея Юшина, почти весь импорт (на 98%) - это замороженное мясо. Часть его после разделки продается в магазинах и на рынках, остальное закупается мясокомбинатами для переработки в полуфабрикаты и субпродукты - примерно 30% импортного птичьего мяса и более 45% импортной говядины и свинины. Отечественного мяса в переработку попадает "в разы меньше". "Даже в наиболее

ИАМ Мониторинг рынка.

Демонстрационная версия.

Оформить подписку на дайджест можно по тел. +7 (495) 955-67-96

благополучной птицеводческой отрасли только 5% от общего объема производства отечественных компаний идет на промпереработку, остальное поступает в розницу",- подтверждает глава Мясного союза Мушег Мамиконян. "Себестоимость аргентинской говядины на 40% ниже, чем у российских фермеров. Я продаю свою продукцию по 55 руб за килограмм, а переработчики готовы принимать ее не дороже 45 руб.",- объясняет владелец "Русских ферм" Андрей Даниленко.

Роспотребнадзор - второе за последний месяц ведомство, пытающееся запретить переработку замороженного сырья. В конце апреля Минсельхоз подготовил проект соответствующих технических регламентов (см. "Ъ" от 6 мая). Один из членов НМА опасается, что узаконить СанПиНы гораздо проще, чем техрегламенты. С момента вступления в силу закона "О техническом регулировании" (с 1 июля 2003 года) нижней палатой парламента было одобрено всего два техрегламента, до конца 2008 года должно быть рассмотрено еще около 80. Если техрегламенты требуют двухмесячного публичного обсуждения перед внесением в Госдуму (утверждаются федеральным законом или постановлением правительства), то проект постановления для СанПиНов господин Онищенко как главный санитарный врач России может сразу направить на подпись премьер-министру, говорит собеседник "Ъ" из НМА. В пятницу представитель Роспотребнадзора заверил, что проект постановления "уже находится в правовом департаменте правительства". Источник в департаменте не смог подтвердить это.

Введение новых СанПиНов может обанкротить отрасль, боятся мясники. "Чтобы выполнить требования документа, придется перестроить не только существующую технологическую цепочку 99% мясокомбинатов, но и всю транспортную систему страны, рассчитанную на перевозку замороженного при -18°C мяса",- говорит представитель мясокомбината "Парнас". По словам другого производителя, ни у автоперевозчиков, ни у РЖД нет в достаточном количестве спецтранспорта для перевозки охлажденного мяса на расстояние более 500 км.

"Предприятию, рассчитанному на производство 20 тыс тонн продукции в сутки, нужны холодильные мощности, рассчитанные на единовременное хранение 4 тыс тонн сырья. Они стоят €12-17 млн. Для охлажденного мяса потребуются новые холодильники,- подсчитывает гендиректор "Агрика ПП" Дмитрий Колокатов.- На закупку новой линии нужно еще €13-18 млн. По сути, весь завод придется полностью перестраивать - логистическая и технологическая цепочки переработки замороженного и свежего мяса различаются принципиально". По его мнению, даже для крупных игроков рынка такие инвестиции могут оказаться неподъемными: по итогам 2007 года у "Агрики" соотношение долга к EBITDA составило 1,58, а у "Черкизово" - 5,6. По словам представителя "Мираторга", банки уже отказываются кредитовать мясников из-за "высоких политических рисков".

[Коммерсантъ](#)

Запрет на замороженное мясо поднимет цены на полуфабрикаты

19 мая 2008 год

Перед прошедшими выходными глава Роспотребнадзора Геннадий Онищенко подтвердил: в ближайшее время новые санитарно-эпидемиологические правила и нормы запретят нашим производителям использовать замороженное мясо и птицу для приготовления продуктов питания. Иными словами, колбасу можно будет делать только из охлажденного сырья.

ИАМ Мониторинг рынка.

Демонстрационная версия.

Оформить подписку на дайджест можно по тел. +7 (495) 955-67-96

Эксперты полагают, что эта мера сильно ударит по отечественным переработчикам мяса и приведет к скачку цен на полуфабрикаты и мясные изделия.

Главный санитарный врач обосновал нововведение тем, что замороженное мясо оказывает на организм человека вредное воздействие. Особенно это касается продуктов детского, диетического питания и рациона беременных и кормящих женщин. Геннадий Онищенко подчеркнул, что "ведение новых санитарных норм и правил делает невозможным использование сырья для производства пищевых продуктов из мяса птицы и убойного мяса, неограниченно долго хранящегося в замороженном виде". При этом он отметил, что вновь устанавливаемые нормы и правила потребуют от российских производителей мяса серьезных изменений в организации производства и реализации мясных продуктов.

Президент Мясного союза России Мушег Мамикоян сообщил "НИ", в чем будут заключаться эти изменения. По его словам, охлажденное мясо по условиям хранения и логистике требует больше технико-технологических затрат, чем замороженное. Поставщикам, чтобы выполнять новые правила, необходимо время, чтобы приобрести дополнительный транспорт, упаковочные машины и переоборудовать складские помещения. "Подобные нормы действуют во многих странах мира. В Латинской Америке, например, производители в течение 120 дней импортируют охлажденную говядину в Европу и Россию. В Германии же из-за высоких цен на энергоносители замораживать мясо дороже, чем охлаждать. Однако нашей стране эти нормы обойдутся "в копейку", поскольку в первую очередь необходимы инвестиции для переоборудования складов под охлажденное мясо", - рассказал г-н Мамикоян.

Другие опрошенные "НИ" эксперты полагают, что если эти нормы не будут оспорены в ближайшее время (а должны быть веские доказательства того, что замороженное мясо при переработке более опасно, чем охлажденное), то часть переработчиков вынуждена будет менять технологию и искать новых поставщиков мяса, что неминуемо приведет к сокращению предприятий на рынке. Председатель правления Международной конфедерации обществ потребителей (КонфОП) Дмитрий Янин рассказал "НИ", что эта мера сильно ударит, прежде всего, по импортерам, которым придется искать новых покупателей, ведь охлажденное мясо на рынок поставляют местные производители, а замороженное - зарубежные. "Ограничения Роспотребнадзора - это серьезное давление на США, крупнейшего импортера замороженной птицы, и Евросоюз - поставщиков мяса. Разумеется, эти меры не пройдут бесследно для потребителей. Пока еще рано давать прогнозы, но не исключено, что сначала производителям, а потом и продавцам вскоре придется поднимать цену на колбасы, сосиски и пельмени", - сообщил г-н Янин.

[Новые Известия](#)